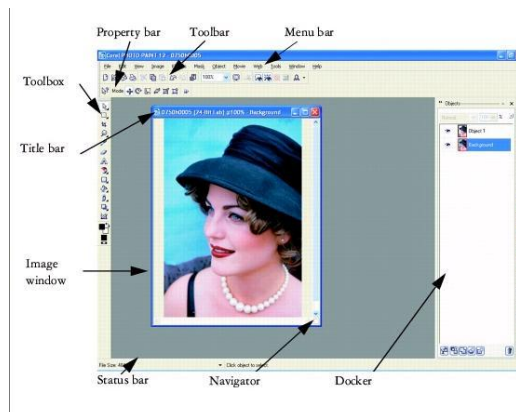


Corel PHOTO PAINT

Corel PHOTO PAINT je program iz kolekcije Corel-ovih programa i koristi se za obradu digitalnih fotografija. Pri startovanju programa otvara se prozor sledećeg izgleda:



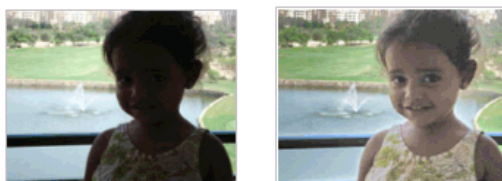
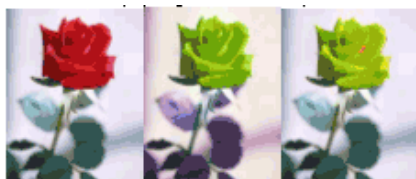
Zadatak: KOREKCIJA FOTOGRAFIJA

U Corel PHOTO PAINT-u postoji više načina za korekciju fotografija. Najčešće se koriste sledeći alati:

- *Image->Adjust->Color Balance*. Pomoću klizača povećavamo/smanjujemo količinu željene boje. Opcija *Midtones* omogućava menjanje veličine tonova na slici (srednje tonove koji nisu jako tamni/ svetli), *Highlights*-svetli delovi slike, *Shadows*-tamni delovi slike.

- *Image->Adjust->Hue/Saturatio/Light*. Čekiramo boje *Master*- sve boje ili pojedinačne (*Red, Green, ...*). Opcija *Hue* služi za izmenu boje, *saturation* za pojačavanje/ ublažavanje boje, *Lightness* za osvetljavanje/ zatamnjene slike.

Otvorite fotografije i izvršite korekciju boja.



Zadatak: CRVENE OČI



Problem crvenih očiju na fotografijama u CorelPHOTOPAINT-u možete rešiti sa nekim od alata za korekciju boja kao što su *Image->Adjust->Color Balance, Hue-Saturation, Replace Color*

kao i alatom: **Red-Eye Removal Tool**



Da bismo eliminisali crvenu boju potrebno je da izaberemo područje na kom se nalazi crvenilo, u ovom slučaju na zenici. Izaberite to područje i *Elliptical Marquee tool* (pošto je oko ovalno ili okruglo). Pritisnite sa njom u gornji levi ugao oka i povucite dijagonalno da selekcijom obuhvatite čitavo oko pa čak i malo beonjače. Prilikom povlačenja držite taster <Shift> da bi selektovali oba oka

Aktivirajte opciju *Image->Hue, Saturation* i *Lightnes* i pomiću klizača pronađite željenu boju.



Zadatak: RETUŠIRANJE LICA

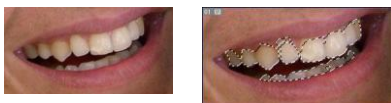


Otvorite fotografiju i aktivirajte alatku *Touch-up Brush*.

Aktivirajte taster <Alt> i alatkom deo kože koji vam se čini najčistiji. Sada ste uzeli uzorak kože kojim ćete ispraviti nepravilnosti na licu. Nanesite uzorak na sve delove oštećene kože klik po klik. Nemojte povlačiti sa ovom alatkom po licu jer to uglavnom daje loš rezultat.



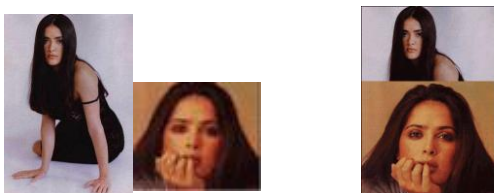
Zadatak: IZBELJIVANJE ZUBA



Selektujte zube koristeći opciju *Magic Wand* ili *Lasso* i postavite *Tolerance* na 20, a zatim opciju *Image->Adjustments->Hue/Saturation*, promenite Edit polje u "Yellows", i podesite *Saturation* i *Lightness* da bi zubi bili što prirodniji.



Zadatak: STAPANJE VIŠE FOTOGRAFIJA U JEDNU



Otvorite bar dve fotografije. Fotografiju br1. izaberite za pozadinu, a drugu kopirajte na prvu (tasterima <Ctrl>+<A> i <Ctrl>+<V>).

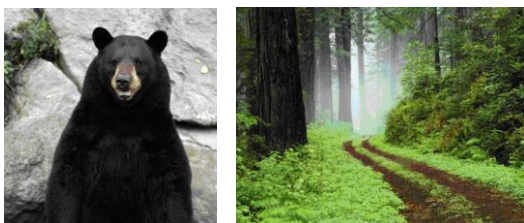
Alatom *Paint Tool*



„skrивajte“ icense fotografija. U *Property bar-u* podesite oblik i debljinu alata. Ubacite još fotografija i ponovite postupak.



Zadatak: FOTOMONTAŽA



Otvorite obe fotografije. Selektujete Šumu kao pozadinsku fotografiju, selektujete Medu alatom *Lasso* i premestite/kopirajte na fotografiju šume.



Zadatak:

Otvoriti obe fotografije:



Fotografiju priroda označiti maskom *Rectangle Tool* i kopirati je na displej TV-a (*Edit-> Copy*, *Edit->Paste* ili . tasterima <Ctrl>+<A> i <Ctrl>+<V>)
Smanjenjem kopiranog dela slike i pomeranjem, postaviti ga u odgovarajući položaj



Zadatak:

Otvoriti obe fotografije:



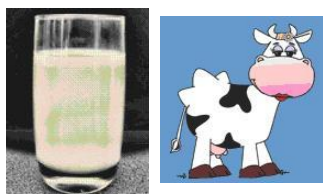
Napravite u slici Prozor dve selekcije (maskom *Rectangle Tool*) koje uokviravaju prirodu koja se vidi kroz prozor (drži se taster <Shift> za spajanje selekcija) .
Napravite priložnu selekciju u slici Zima i kopirati je (*Edit->Copy*,)
Na slici Prozor gde je napravljena selekcija aktivirajte opciju *Edit->Paste into Selection*
Po želji pomerati kopirani deo slike zime i smanjiti veličinu.

Opcija *Paste into Selection* ubacuje kopiranu selekciju sa slike unutar napravljene selekcije na istoj ili različitoj slici. Kopirana selekcija se na slici pojavljuje kao novi **Layer** (sloj)



Zadatak.

Otvoriti obe fotografije i kreirati treću.



Markirati kravicu maskom *Magic Wand* i kopirati je na čašu. (tasterima <Ctrl>+<A> i <Ctrl>+<V>).
Smanjiti kravicu i pozicionirati na ugao čaše.
Označiti *Layer Background* i na njemu napraviti pravougaonu selekciju duž cele leve ivice slike do čaše, kako bi napravili zeleni deo. U prozoru opcije *Image->Adjustment->Color Balance* povući klizač *Magenta/Green* u krajnji desni položaj
Alatom *Text Tool* uneti tekst kao na slici.



Zadatak. Retuširaj fotografiju.



Zadatak. Dodaj okvire na fotografiju. (**Effects > Creative > Frame.**)



Uputstvo: u otvorenom prozoru koristeći opciju Modify promeni boju poziciju i vrstu okvira.

Zadatak. Otvori tri fotografije i kreiraj poster



Uputstvo: posle dodavanja okvira na fotografije, promeniti pozadinu-Background (**Edit > Fill**), dodati okvir na pozadinu, 3D efekat (**Effects>3DEffects**).

Podešavanje boja na fotografiji

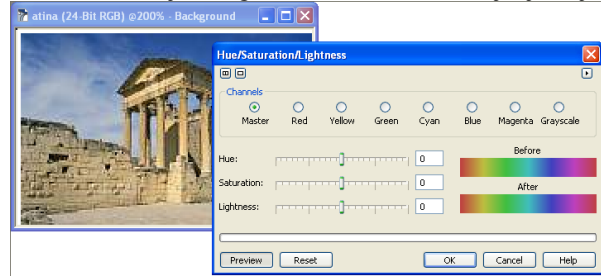
CR = Cyan-crvena, **MG** = Magenta-Green, **Yb** = žuto-plavu,

Modifikacija procesa boja se postiže povećanjem ili smanjenjem procenta Cyan, Magenta, Yellow ili crnog piksela, koji čine svaku primarnu boju u spektru boja

Korišćenje RGB boja nam omogućuje velik opseg manipulacije nad slikama. Postoji mnogo različitih načina menjanja boje pomoću RGB-a

Hue, Saturation (HSL).

HSL kontrole dopuštaju nam menjanje celog RGB spektra odjednom kao i mešavine boja odvojeno



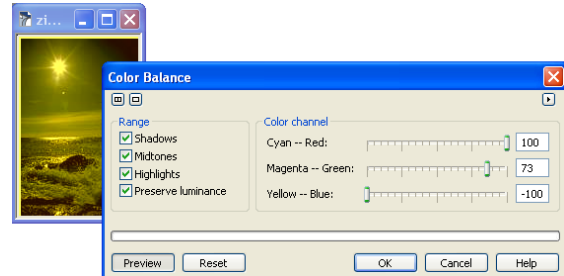
- Image > Adjust > Hue-Saturation



Dijalog Color Balance

Color Balance kontrole omogućuju korisniku da menja ravnotežu između krajnosti tri RGB kanala i njihove inverzne CMY boje

- Image > Adjust > ColorBalance



CR 100;
MG -50;
Yb -100;
M



CR 100;
MG -50;
Yb 100;
ML



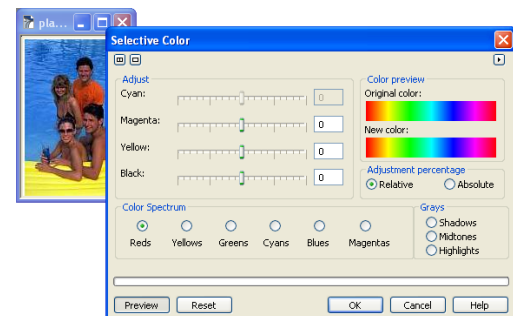
CR -50;
MG 90;
Yb -50;
MRT

Selektivna boja

- Image > Adjust > Selective Color

Ovaj dijalog prozor omogućuje podešavanje procenta procesne boje (CMYK vrednosti)

unutar spektra boja. Također se može koristiti za dodavanje sivih tonova



Apsolut.
Yellows: -1, -37, -100,21;
Cyans: -100, -48,0,0;
Blues: -35, -35,0,30



Relativna.
Reds: 0, -44, -52,15



Apsolut.
Cyans: -100,3,100,34;
Blues: 100, -25,10,0

SAMOSTALNA VEŽBA

Zadatak:

Kreirati sliku od zadatih fotografija:



Uputstvo:

Pomoću maske *Magic Wand tool*-a selektovati lik

Kreirati pozadinu pink boje

Na objektu sa likom podesiti *color balance* cyan-red na -50, mag.- green na 0 i yellow-bl. na 50

Podeliti lik na pola i staviti dobijene objekte iza lika

Kreirati crveni pravougaonik na polovini lika i smanjiti mu providnost na 30%

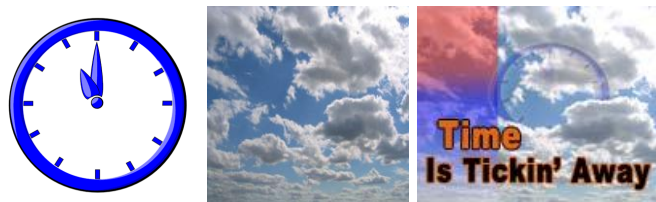
Napraviti objekat od desnog oka selektovanjem i kao pod 6. podesi *color balance* da bude svetlo plavo (providnost na 80%)

Isto za usne na desnoj polovini

Kreirati naslov crne boje sa žutom senkom (zatim dodatni deo naslova).

Zadatak:

Kreirati sliku od zadatih fotografija



Uputstvo:

Na prvoj slici selektovati sat i kopirati ga u drugu sliku.

Selektovati levi deo pozadine i primeniti *Gradient* alat, podesiti da preliv bude u tri boje crvena-plava-bela

Selektovati *Magnetic Lasso* deo oblaka koji zaklanjaju donji deo sata, kopirati selekciju, pravi se novi sloj

Kreirati tekst kao na slici

Zadatak:

Kreirati sliku od zadatih fotografija



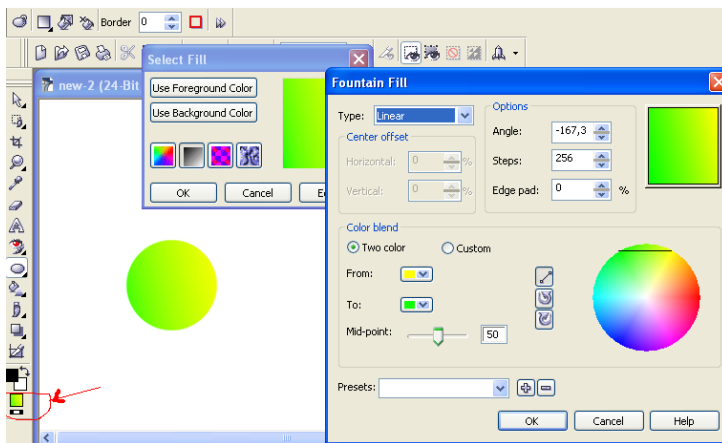
Zadatak .Retuširaj fotografiju i dodaj okvir žute boje.



CRTANJE U PHOTO PAINT-u



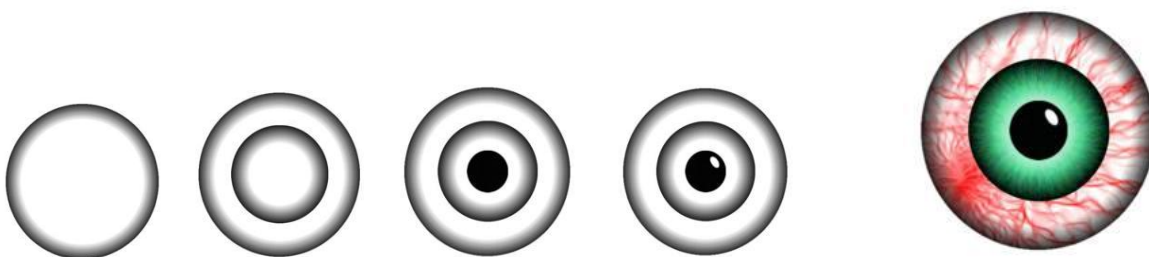
Zadatak1. Nacrtnati taster kao na slici koristeći alat Elipse Tool i bojenje Fountain Fill.



Zadatak 2. Nacrtnati dugme kao na slici.



Zadatak3. Nacrtnati oko



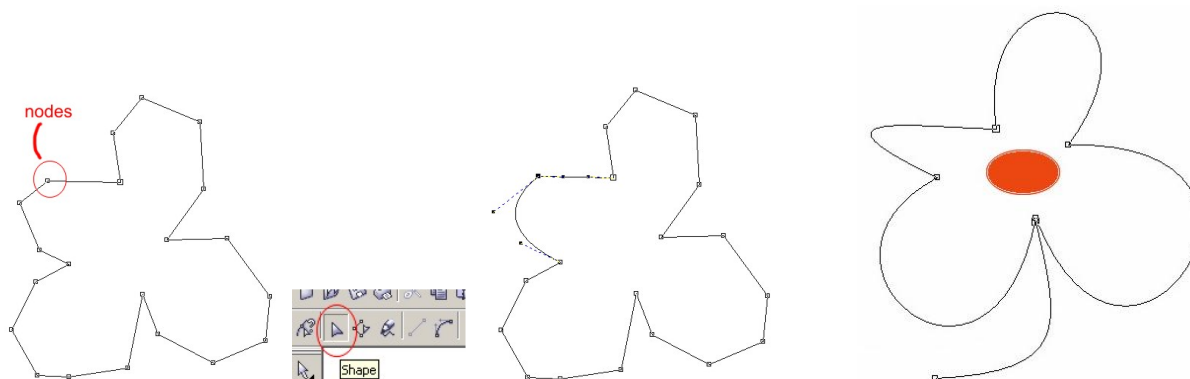
*** CRTANJE LINIJA-KRIVIH**

Prilikom crtanja alatom Path Tool objekat se iscrtava pomoću brisati, preoblikovati i dr.

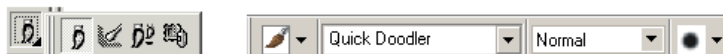


čvorova, koji se mogu dodavati,

Zadatak1 Nacrati cvet:



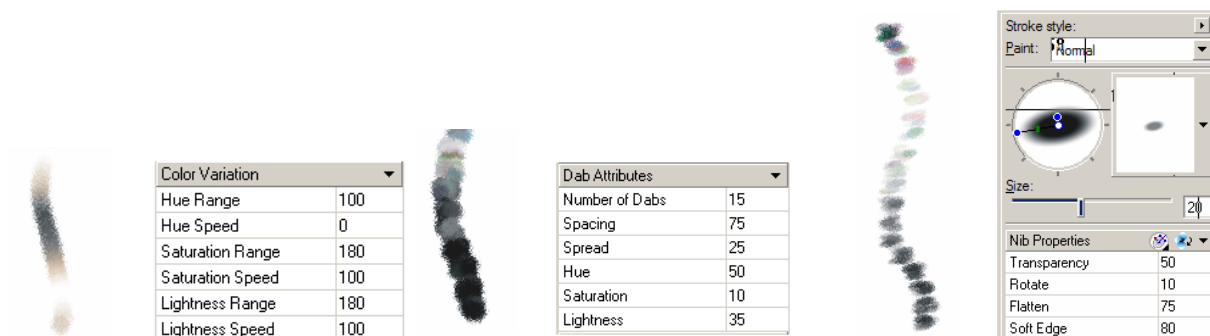
***CRTANJE ČETKAMA**



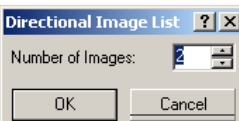
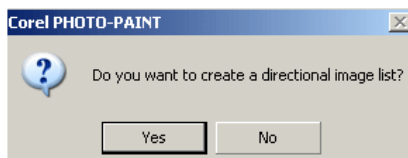
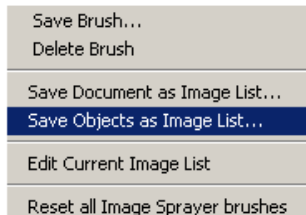
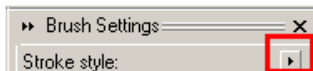
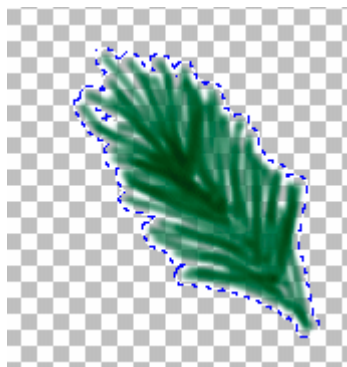
Podšavanje Alata Brush se vrše iz menija Windows//Docker//Brush....npr. Brush teksture:



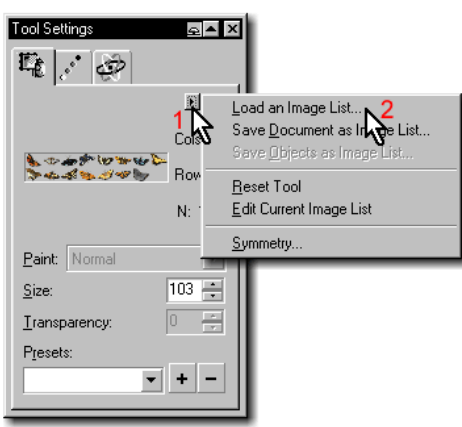
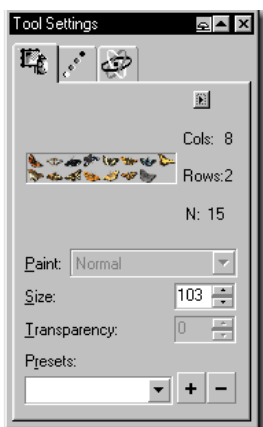
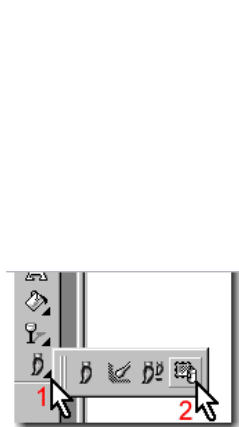
Na primer:



Zadatak1. Nacrtati pomoću alata Brush grančicu, sačuvati je kao sliku , a zatim kreirati venčić.



Zadatak2. Kreirati šaru od lišća.



Smanjenje veličine 197-50 daje ovaj rezultat:



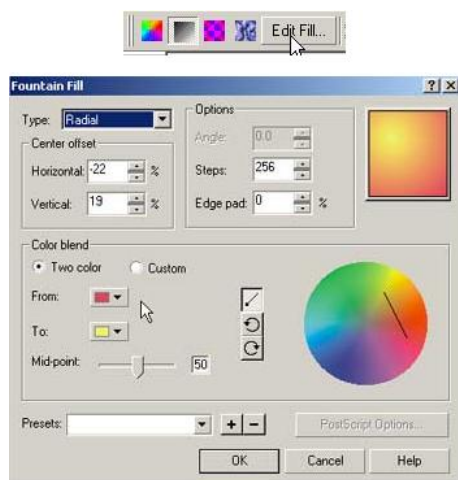
Dok 50% Transparency to:



SAMOSTALNA VEŽBA

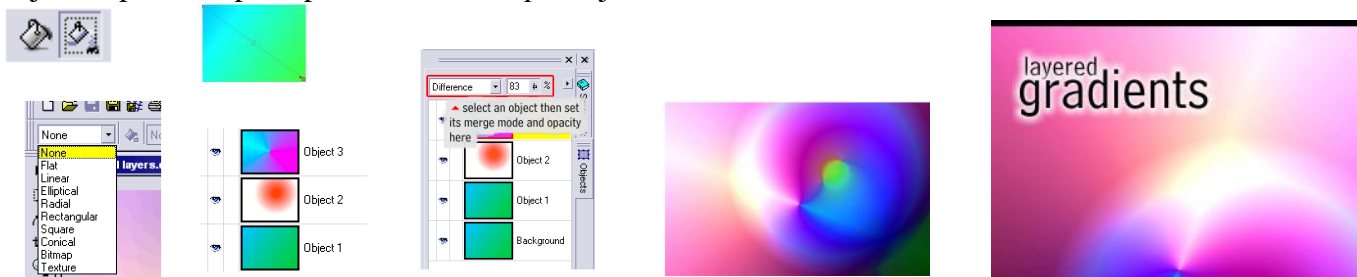
Zadatak1 Kreirati sliku

- Popuniti pozadinu Gradient, uneti tekst i kreirati loptice, kao na slici.



Zadatak2.

Popuniti pozadinu. Ponoviti postupak nekoliko puta i promeniti *Gradijent* na više načina. Postaviti 2-3 objekta i ponoviti postupak. Izrezati deo po želji i dodati tekst.

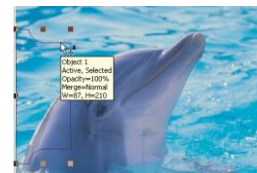


Zadatak3.

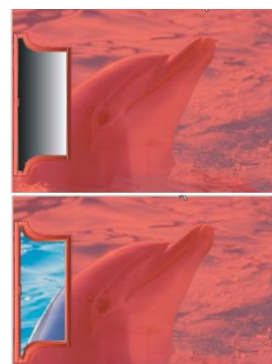
Kreirati sliku:

Na otvorenu fotografiju nacrtati pomoću linija objekat i preoblikovati ga tako da bude kao na slici.


Napraviti masku na objekat i popuniti šarom.



Dodati okvir na objekat i providnost



TEKST

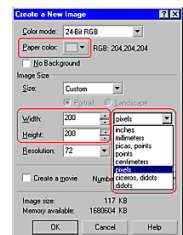
Tekst se kreira alatkom  iz palete alata (Tool bar). Pre unosa teksta dobro je podesiti parametre teksta iz linije svojstava (Property bar) (veličina, font..), mada se to može podesiti i posle unosa teksta. Da bi se na tekst dodali efekti ili popune, tekst se mora pripremiti za to tj. moraju mu se dodati maska ili Lock Transparency.

Maska je suprotna selekciji i ona štiti-sprečava sliku od promene. Može se dobiti kombinacijom tastera <Ctrl>+<M> ili iz menija Mask.. . . Tekst se sastoji iz neprozirne i transparentne komponente. To se podešava u Object Manageru pri dnu stranice opcijom Lock Transparency.


Vežba


1.Otvori nov document sa sledećim parametrima:

Veličinu 200x200 piksela, 72 dpi, boja pozadine crna 30%.




2. Promena boje na cijan.

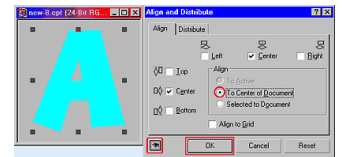
Levi klik na cijan uzorak boje na zadanu paletu. 

Swatch boje  na RHS promena stanja Ako paleta boja nije prisutna u radnom prostoru, otvorite ga iz Windows/Color Palette/ Default RGB palette

3. Napravite slovo 'A' objekat.

Kliknite na alat za tekst  u Toolbox i ukucajte slovo 'A', veličine 240, s debelim font - Boink LET.

Kliknite natrag na objekt Picker alat  za prikaz teksta.



4. Poravnajte 'A' objekat u sredinu slike.

Iz imenija aktivirajte opciju *Object/Arrange/Align*. Odaberite "do centra dokumenta",

5. Nanesite Emboss Effect (*Effects> 3D Effects> Emboss*).

Koristite sledeće postavke:

- Depth = 5,
- Level = 152,
- Direction = 135,
- Emboss color = originalna boja.



6A. Lock Transparentnost metoda.

Aktivirajte taster za zaključavanje Transparency. 

Ovaj taster se nalazi na dnu Objekti Docker.



ILI

6B. Maska metoda.

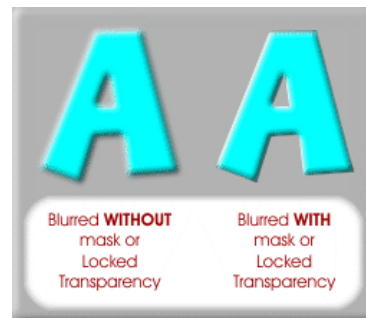
Napravite masku od 'A' objekta. (*Masc/Create to Objects* ,ilitasterima <CTRL> + <M> , ili  ikona u Maska /

objekta Toolbar.) Ako je maska vidljiva (*Mask/ Marquee Visible*, CTRL + H ili ) videćete da se tačkaste linija kreću oko 'A' objekat.

7. Primenite Gaussov zamagljenje efekat (Effects> Blur> Gaussian Blur).

Postavite radijus do 2 piksela zatim kliknite ok.

Slika pokazuje razliku između jednostavno zamućenog objekta bez ograničenja i kada je granica zamućenja ograničena (maska ili funkciju Lock Transparency).

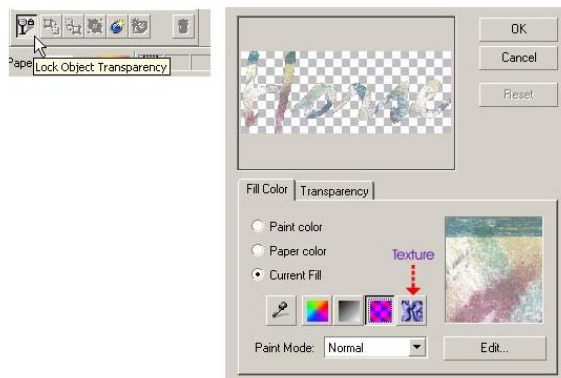


Zadatak 1

-Ispišite tekst



- Zaključajte objekat (Transparency) i izaberite popunu (Edit/Fill) Ili stavite masku na objekat (<Ctrl>+<M>) i popuna.



Zadatak 2.

- Ispišite tekst.
- Zaključajte objekat (ili stavite masku)
- Effects/ Blur/ Gaussian Bllur
- Effects/ Emboss
- Duplirajte objekat (desni klik Duplicate ili <Ctrl>+<D>)
- Kombinujte oba objekta (desni klik Combine)
- Popunite objekat I pozadunu po želji.



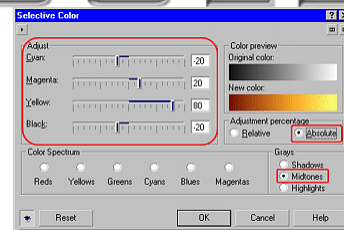
Zadatak 3.

- Unesite tekst
- Napravite masku
- Primeni efekat Boss: Effect/3DEffects/ Boss
- Izvršite tonsku korekciju: Image/Adjust/Tone Curve
- Podesite boje; Image/Adjust/ Selective Color

G O L D

- Kreirajte novi objekat (Object/Create/ New object) i popunite belom bojom
- Dodajte masku i popunu.

G O L D
G O L D



Zadatak 4

- Ispišite tekst
- Nacrtajte putanju alatom Path Tool
- Selektovati tekst i opciju Object/ Text/ Fit text to Path
- Kliknite na krivu i namestite tekst na krivu.
- Podešavanja možete doraditi pomoću alata Shape.
- Poništite krivu (desni klik/ Show/Hide Path).

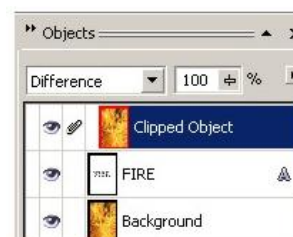
learning



learning

Zadatak 5

- Otvorite fotografiju
- Ispišite tekst na pozadinu
- Dodajte efekat iskrivljenja Effect/ Distort/ Whirlpool
- Duplitajte pozadinu (<Ctrl>+<D>)
- Dobijenom Docker-u dajte novo ime (dvostruki klik na Docker).
- Premestite novi Docker iznad teksta-dokera kao na slici.
- Promenite svojstvo novog dokera u Difference.
- Isecite tekst ili obojite pozadinu u belo.



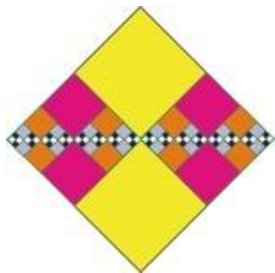
FIRE



Zadaci za vežbu:

Zadatak:

Nacrtati šaru:



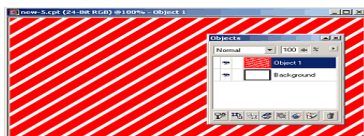
Zadatak

Nacrtati i popuniti balone:



Zadatak

Krerirati tekst:



Zadatak

Krerirati tekst:

